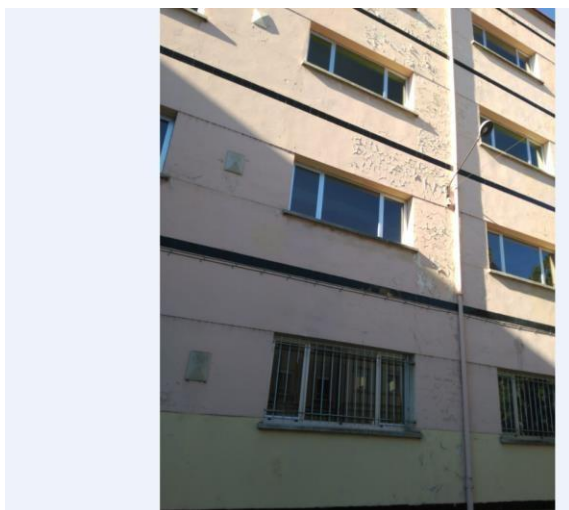


NECESIDADES DE REPARACIÓN URGENTES EN EL INSTITUTO ORNIA DE LA BAÑEZA 03/10/2023

1. PINTURA EN FACHADA DEL EDIFICIO.....	1
2. PINTURA INTERIOR DEL EDIFICIO	5
3. TUBERÍAS DE AGUA LIMPIA Y CALEFACCIÓN.....	7
4. BAÑOS DE LOS ALUMNOS.....	7
5. TEJADOS DE LOS ALMACENES	9
6. CANALONES.....	10
7. SOLADOS DE PATIOS.....	10
8. RESULTAS A PARTIR DE LA REVISIÓN DE EVALUACIÓN DE RIESGOS POR PARTE DE ASPY .	11

1. PINTURA EN FACHADA DEL EDIFICIO

Como ya he comentado otras veces a este servicio, nuestro instituto tiene una antigüedad de más de 50 años (construido en 1968). La pintura está deteriorada, sucia y da aspecto de abandono.





En las dos fotos inferiores podemos observar una zona de paveses, que ya ha sido reparada, gracias a una dotación de la Dirección Provincial. Se han reparado todas las zonas de paveses del IES en abril de 2022. Sería muy necesario ahora el pintado de las fachadas para no ofrecer aspecto de abandono.





En esta foto incluso podemos observar que hay una caja de fusibles descubierta, lo cual puede ocasionar una avería o incluso un accidente cuando llueve.





2. PINTURA INTERIOR DEL EDIFICIO

Las Aulas del Centro educativo, principalmente las de la primera planta, ello no obsta para la de la segunda y tercera, y todos los pasillos necesitan una mano de pintura.







3. TUBERÍAS DE AGUA LIMPIA Y CALEFACCIÓN

Las tuberías están en un estado deplorable.

Por un lado, tenemos averías muy frecuentemente por rotura de las mismas o por fuga en ellas, con el consiguiente disturbio que esto ocasiona cada vez que han de ser reparadas (en enero del año 2021, algunos profesores y alumnos han tenido que ser derivados al IES Vía de la Plata, hasta que se solucionó uno de estos problemas).

Durante el curso 2021-2022 hemos tenido tres reventones: uno en la primera planta y dos en la planta baja, de tal envergadura, que cuando el terreno ya no absorbía más agua, esta manaba para el pasillo de dicha planta.

Sería conveniente sustituir la red de tuberías soterradas, por una red externa adosada a la fachada del edificio. De esta forma cuando tuviéramos cualquier fuga, podría ser detectada y solucionada con prontitud.

4. BAÑOS DE LOS ALUMNOS

Llevan 53 años funcionando. Consideramos que no es necesario aportar más descripción, están decrépitos. Además, el de minusválidos tiene muy difícil acceso.



En algunos incluso han caído las cajas de fluorescente, hemos colocado algunas, pero otras no lo hemos hecho por cuestiones económicas.



5. TEJADOS DE LOS ALMACENES

Son de uralita, tienen varias roturas y están en el patio donde pasan los alumnos los recreos y también las clases de educación física. La uralita está siendo retirada en todos los lugares por su peligrosidad.



En el mes de marzo de 2022 vinieron de una empresa para presupuestar la retirada de estas uralitas. Nos comunican que venían de parte del Área Técnica de la Dirección Provincial. No volvimos a tener más noticias de tales reformas.

6. CANALONES

Los canalones que dan al patio (parte trasera del edificio) están rotos por los años de uso y con agujeros en las juntas.

7. SOLADOS DE PATIOS

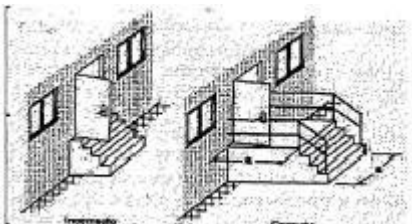
El cemento se ha levantado en numerosas zonas, quedando al descubierto la grava y la zahorra.





8. RESULTAS A PARTIR DE LA REVISIÓN DE EVALUACIÓN DE RIESGOS POR PARTE DE ASPY

- Realizar un descansillo en la sala de calderas del instituto



- Tenemos dos escaleras laterales de comunicación entre plantas, y sólo tienen barandillas por el lado abierto de la escalera, nos piden que pongamos barandillas también en el lado cerrado. (Serían varias barandillas de una longitud considerable).
- Nos dicen también que tenemos dos rampas con una pendiente excesiva, una en el aula de tecnología y otra al final del pasillo que comunica con el módulo nuevo. Nos piden que se aumente la longitud de las rampas para que cumplan con la pendiente máxima que establece el RD 486/97: “Las rampas tendrán una pendiente máxima del 12% cuando su longitud sea menor de 3m, del 10% cuando sea menor de 10 m y el 8% en el resto de los casos”.

- Se ha cerrado el patio existente entre el edificio original y la ampliación con una parte fija y una puerta que abre hacia el interior, reduciendo la salida original (puerta de doble hoja de apertura exterior. Nos piden que coloquemos las dos puertas con el mismo sentido de apertura y nos recomiendan colocar sistemas de apertura mediante barras antipánico.
- Tenemos 3 depósitos de gasóleo que no son de doble pared, se nos pide instalar bandejas de recogida de derrames del 10% de la capacidad de los depósitos o sustituirlos por depósitos de doble pared.

Estas son algunas de las medidas preventivas que se nos pide que adoptemos por parte de ASPY (la mayoría de ellas las iremos solventando con nuestros medios). Las que expongo aquí suponen un desembolso que no podemos afrontar con el presupuesto del que disponemos.

Estos son los problemas más acuciantes del edificio, pero como se puede observar, este necesitaría una gran reforma integral.

Deben tener en cuenta que es el centro educativo que más alumnado atiende de La Bañeza, con una matriculación superior a los 500 alumnos.